

Fiche technique

Abri / Le Comité des fêtes

Version décembre 2023



Contacts :

Direction artistique et mise en scène : Silvio Palomo +32 483 04 40 58
palomosilvio@gmail.com - www.silviopalomo.com

Régie générale : Ondine Delaunois +32 499 21 82 06 - ondine.dl@gmail.com

Responsable lumière : Léonard Cornevin +32 486 07 49 39 - leonard.cornevin@gmail.com

Généralités :

Cette fiche technique fait partie intégrante du contrat de cession du spectacle. Elle pourra être adaptée en fonction des théâtres et de leurs contraintes techniques et logistiques uniquement après contact et accord de l'équipe technique et artistique du spectacle.

Merci de nous faire parvenir :

- L'adresse du théâtre et un plan de l'accès décor.
- Le nom du responsable technique et ses coordonnées.
- Un plan de masse et un plan de coupe de la salle de spectacle à l'échelle, ainsi que la liste du matériel scénique, éclairage et sonorisation disponible.

Durée du spectacle : 1H15 sans entracte

Equipe :

- 6 acteur.ice.s / dont 1 régisseur lumière
- 1 régisseuse générale
- 1 metteur en scène / régisseur plateau
- 1 prod/diff

Prévoir au moins 3 loges chauffées avec miroirs, douches, serviettes de toilette, poubelles et prises de courant.

Catering sucré-salé et boissons pour l'ensemble de l'équipe le jour de la représentation : eau, café, thé, jus de fruits, fruits frais et secs, biscuits, chocolat...

Accès décor :

Prévoir l'accès d'un camion de 40m3.

Dimensions extérieures du véhicule : L 11m / l 2,7m / H 3,5m

Attention, certains éléments du décor font 4 m de long.

Prévoir portes-panneaux pour le déchargement du décor.

Effets spéciaux :

Ce spectacle fait appel à des effets de fumée ponctuels, en quantité raisonnable, qui ne devraient pas incommoder outre mesure le public. Néanmoins tous les dispositifs de détection incendie devront être désactivés lors des représentations.

Prévoir de la glace pour machine à fumée lourde pour chaque jour de représentation.

Plateau :

Rapport scène-salle :

Pour des questions de visibilité des éléments de scénographie et du jeu, éviter si possible les scènes surélevées avec parterre non gradiné. L'idéal étant un rapport de plein-pied avec gradin.

Dimensions requises :

- Ouverture de mur à mur : min 10m
- Profondeur de scène : min 10,5m
- Hauteur grill technique : min 6,5m

Sol :

De préférence « brut » (bois ou béton) sombre. Sans pente. Pas de tapis de danse.

Si sol clair ou abimé, prévoir moquette noire et propre, de la longueur de l'ouverture du plateau, à placer entre le décor et le gradin.

Pendrillonage :

Italiennes et frises viennent cadrer le décor à la face, de mur à mur et jusqu'au grill.

Prévoir frise de 2x20m pour le pendrillonage autour de la chiméra

Décor amené par la compagnie :

Le décor dispose principalement d'une boîte constituée de châssis en bois, centrée, et dont les dimensions sont :

- 5m de hauteur à la face (4m au lointain)
- 7m de large à la face (6m au lointain)
- 5m de profondeur

Une chiméra (cyclo tendu sur une structure en alu) est installée sur le haut de la boîte et nécessite une distance de minimum 2m avec les projecteurs placés au dessus et pointés au préalable.

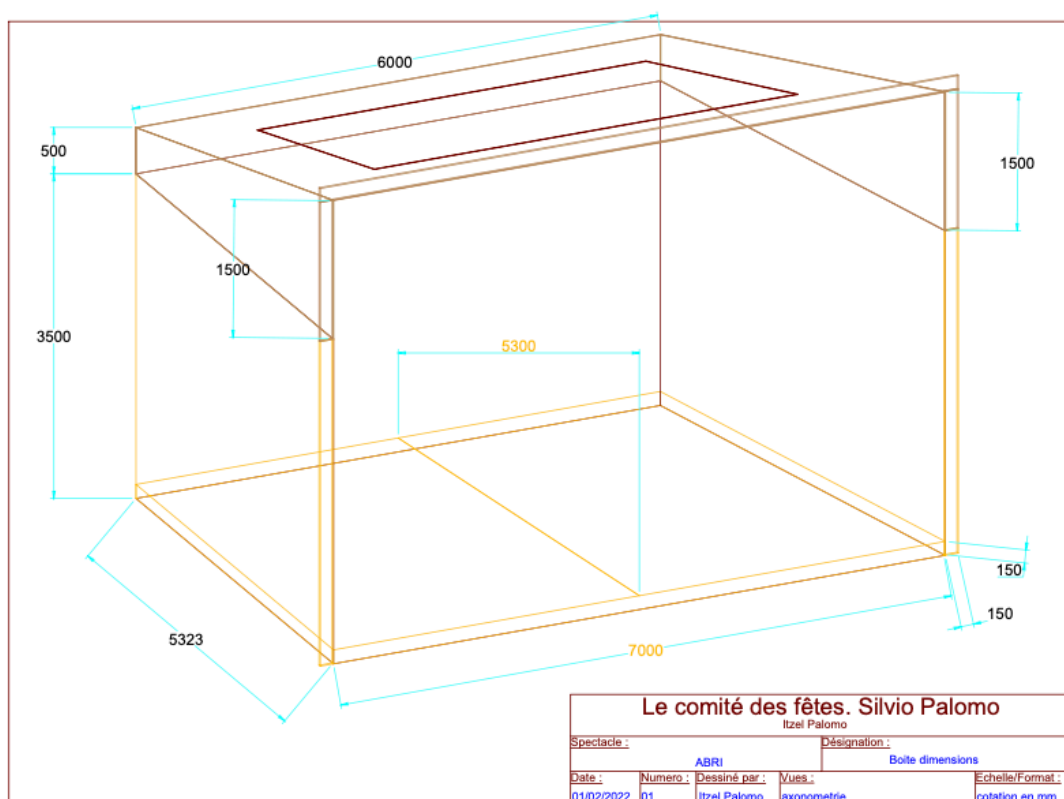
Autres éléments scéniques :

- 6 panneaux peints déplacés par les acteur.ice.s (L: 1m x H: 4m)
- 1 arbre peint déplacé par les acteur.ice.s (L: 2m x H: 3,5m)

- 1 cabane en ossature bois, démontable, placée dans la boîte (1,6m x 2m H: 2m)
- 1 système de levier pour la lévitation de la cabane, placé derrière la boîte, machiné par les acteur.ice.s, avec une base (1,6m x 1,3m H:2,5m) et un bras de 4m

A fournir par le lieu d'accueil :

- Système de levage du toit : 2 perches électriques / contrebalancées ou sur truss et moteurs / palans. Le toit pèse environ 250 kilos réparti sur 6 points d'accroche. Le poids est ensuite repris par les 3 côtés de la boîte sur lesquels il vient se boulonner.
- Accroche du toit : 3 points à la face et 3 au lointain (situés à -2,5m / 0 / +2,5m).
 - **6 élingues de 2m + 6 manilles 1/2T + 6 menottes et mousquetons**
- Système de pendrillonnage autour de la chiméra :
 - **4 Tubes en alu** : 1x 5m (face) + 3x 4,5m (lointain et côtés)
 - **4 noeuds travhydro pivotants**
 - **Frise de 2m x 20m**
 - (4 élingues de 2m + 8 menottes et mousquetons : dans le cas où les tubes en alu ne sont pas directement attachés aux perches)
- **Escabeau 8 marches** utilisé pendant le jeu
- Système de lévitation de la cabane : **27 pains en fonte dont 17 encastrables** selon modèle en photos
- **Génie ou parisienne** pour accéder au toit pour la mise de la météorite (H: 5m)
- **Tapis de silence** de min 6m au lointain



Lumière :

A fournir par le lieu d'accueil :

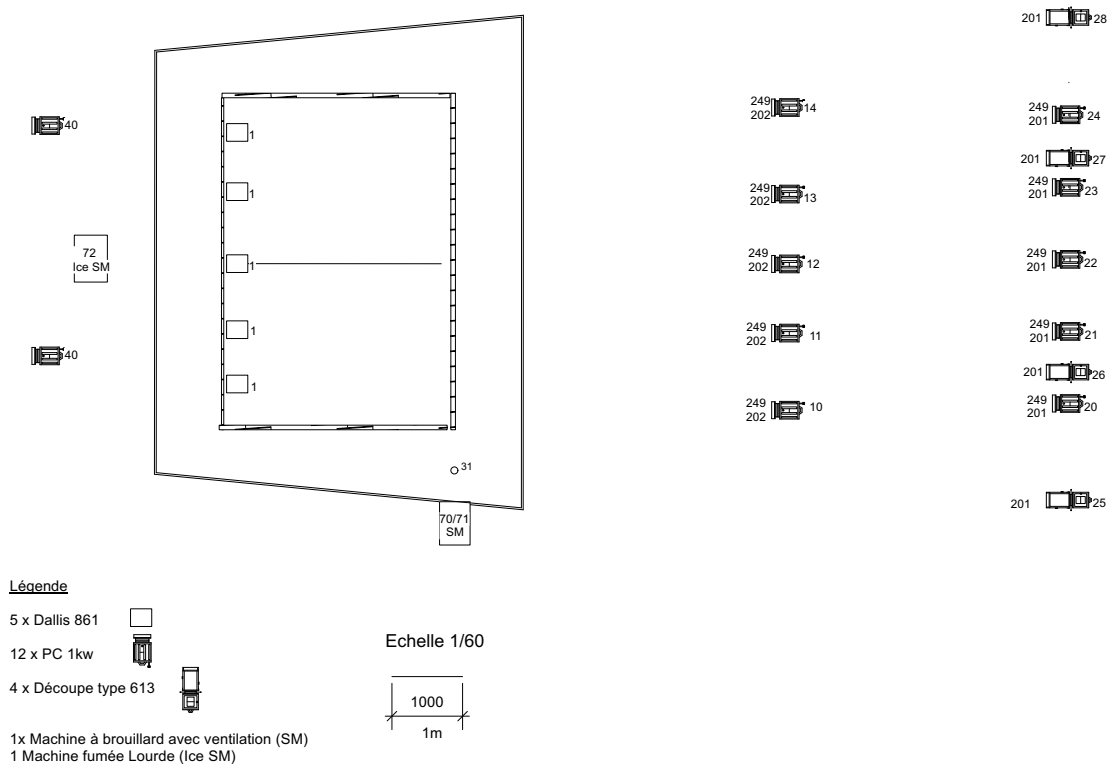
- 12x PC 1KW Fresnel ou PC avec diffusants
- 4x Découpes 613
- **5x Dalis 861 Robert Julia**
- 1x machine à brouillard avec ventilation de type Look unique 2.1 Hazer
- 1x machine à fumée lourde de type Eurolite ice NB-150 **avec tuyau de min 2m. Prévoir de la glace pour chaque représentation**

Gelatines :

- LEE 201 : 5x PC 1KW + 4x Déc 1KW
- LEE 202 : 5x PC 1KW
- LEE 249 : 10x PC 1KW

Apporté par la compagnie:

Un ordinateur avec D.light et boîtier Enttec



Sonorisation :

A fournir par le lieu d'accueil :

- Régie : une table de mixe 1 entrée stéréo - 1 sortie mono
- Diffusion : une petite enceinte pré-amplifiée type studio monitoring

Costumes :

Prévoir 1 service de défroissage et mise sur cintres l'après-midi avant la première représentation. Puis 1 entretien rapide et remise en boîte le soir de la dernière représentation.

Dans le cas d'une série de représentation, prévoir 1 service d'entretien tous les jours de représentation. Fiche costumes en PJ.

Planning et personnel demandé :

J-1 :

- 1er et 2ème services : Déchargement et montage de la boîte : **1 électro + 6 machinos**
- 3ème service : Pointage, réglages son et finitions plateau : **2 électros + 2 machinos + 1 sonnier**

JJ :

- 1er service : Finitions techniques + raccords : **1 machino + 1 électro + 1 sonnier**
- 2ème service : Répétitions : **1 permanence**
- 3ème service : Mise + Jeu : **1 permanence**

Démontage dans la foulée :

Prévoir 4h avec chargement. **1 électro + 6 machinos**